



Messaggio municipale 10/2017

Richiesta di un credito di fr. 87'500.00 quale contributo al Cantone per la realizzazione del marciapiede sulla strada cantonale Stazione Cadenazzo centri commerciali e nuova illuminazione pubblica

Signora Presidente e Consiglieri comunali,

la richiesta di credito che vi viene sottoposta permetterà la realizzazione del marciapiede che collega la Stazione FFS di Cadenazzo ai centri commerciali a Contone, nonché la realizzazione di una nuova illuminazione pubblica lungo il tratto in oggetto.

Premessa

Il progetto fa parte delle migliorie di fluidità del traffico sulla strada cantonale PT 406 Cadenazzo – Gordola. Si tratta dunque di un progetto cantonale. L'intervento della realizzazione del nuovo marciapiede ci tocca finanziariamente e da qui la seguente richiesta di credito, in quanto siamo chiamati a contribuire alle opere di realizzazione secondo la Legge sulle strade e più precisamente l'art. 13 che sancisce:

"I Comuni possono essere tenuti a contribuire alle spese quando dalle opere deriva loro un vantaggio, come il miglioramento della viabilità, la soppressione o la riduzione delle immissioni, la sicurezza della circolazione locale e la possibilità di una migliore utilizzazione dei fondi."

Si tratta pertanto di un'opera che viene finanziata al 50% dal Cantone, 25% dal Comune di Gambarogno e 25% dal Comune di Cadenazzo.

Durante la progettazione siamo stati coinvolti unitamente al Comune di Gambarogno nell'esame del progetto elaborato dal Cantone. L'ammontare dell'importo di investimento riferito al progetto originario era di circa fr. 400'000.00. Da parte dei due comuni è stato richiesto di ottimizzare il progetto, anche al fine di ridurre l'investimento.

La ditta FELA Ticino SA, principale attore coinvolto nel progetto, in quanto il percorso pedonale che verrà realizzato, si trova sul fondo di sua proprietà, ha mostrato grande disponibilità di collaborazione. Infatti è stato dato il benestare alla cessione di 227 mq di terreno gratuitamente con la clausola di poter mantenere gli indici sulla parte rimanente. Tale operazione ha permesso anche una significativa riduzione della spesa d'investimento. Tale possibilità è concessa dalla Legge edilizia, e più precisamente dall'art. 38 cpv. 2 che sancisce:

"La superficie edificabile è la superficie non ancora sfruttata dei fondi o parti di fondi nella zona edificabile oggetto dell'istanza di costruzione. Non vengono considerate: le superfici viarie aperte al pubblico transito, le strade carrozzabili e pedonali definite dal piano regolatore, le zone non edificabili destinate a scopi pubblici e previste come tali dal piano regolatore, come pure le superfici forestali ed i corsi d'acqua.

Le superfici non edificabili destinate a scopi pubblici e come tali vincolate in una pianificazione comunale o cantonale possono essere considerate - totalmente o in parte - nel computo della superficie edificabile quando si riscontrano cumulativamente le seguenti condizioni:

- a) non si oppongono interessi prevalenti dell'ente pubblico, in particolare la realizzazione dei progetti pubblici non è resa più difficoltosa;*
 - b) la quantità edificatoria realizzabile sul fondo è incrementata nella misura massima del 15%;*
 - c) la superficie vincolata che si conteggia come edificabile è ceduta gratuitamente all'ente pubblico.*
- Per analogia la norma di cui al cpv. 2§ può essere applicata ad altri parametri pianificatori come l'indice di occupazione e l'indice di edificabilità."*

Situazione attuale

Attualmente vi è un marciapiede che parte dalla rotonda stazione e termina sul sedime stradale.

La continuazione del percorso in direzione Locarno nella situazione odierna, non è in sicurezza per il pedone.

Grazie alla realizzazione del nuovo marciapiede tale lacuna verrà colmata.

Lungo il segmento di strada cantonale PT406, tra la rotonda di Contone Ovest e la rotonda di Cadenazzo FFS è stata recentemente realizzata la demarcazione di una fascia polivalente centrale quale incentivo alla preselezione durante le manovre di svolta e di immissione.

Tale intervento ha avuto quale conseguenza la soppressione dell'attuale corsia ciclabile demarcata a lato della direttrice Cadenazzo - Contone.

Quale alternativa al percorso ciclabile è stato predisposto un percorso pedonale provvisorio, che dalla stazione FFS di Cadenazzo conduce agli stabili commerciali Pfister/Interio all'interno dei sedimi privati lungo la direttrice.

Tale intervento è stato concepito quale misura provvisoria attuabile a corto termine in attesa della realizzazione del marciapiede definitivo.

Inoltre a partire dalla rotonda non vi è l'illuminazione stradale sul nostro territorio, mentre sul territorio di Gambarogno è presente. Il seguente credito, oltre alla partecipazione dei costi del marciapiede, permetterà di realizzare il nuovo tratto d'illuminazione pubblica che permetterà anche di colmare le lacune di sicurezza sull'asse stradale percorso da oltre 30'000 veicoli al giorno.

Nella realizzazione della fascia multifunzionale, il Cantone ha anticipato i lavori del nuovo marciapiede, creando uno spazio per l'utenza in sterrato e realizzando una passerella sul riale all'altezza della cabina FELA. Tali interventi si son rivelati molto apprezzati dai fruitori.

Situazione prima dei recenti interventi di demarcazione

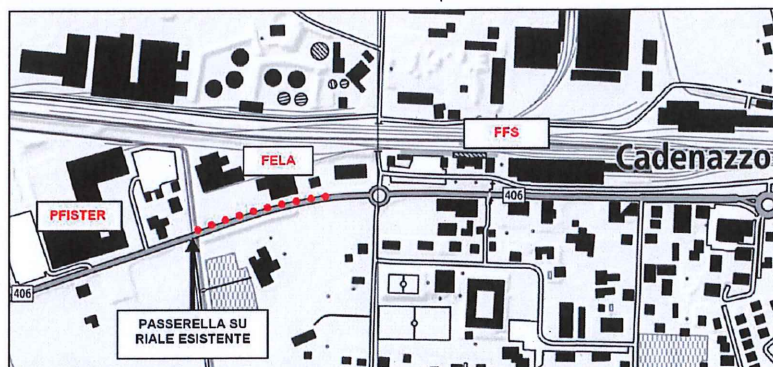


Situazione ad oggi (marzo 2017)



Descrizione del progetto

Lungo la tratta di strada cantonale PT406 Cadenazzo - Gordola tra i centri commerciali Pfister e Interio e la rotonda di Cadenazzo FFS, si sviluppa un camminamento provvisorio di ca. 270 m (a lato della corsia in direzione di Locarno) realizzato con materiale sterrato e compattato.



In zona Pfister è stata predisposta un passerella di legno provvisoria per superare un piccolo riale.

Il percorso ha le seguenti caratteristiche:

- pavimentazione in ghiaia mista compattata (assenza di una pavimentazione di rivestimento);
- calibro di 1,50 m;
- assenza di bordure e elementi di delimitazione.

L'attuale conformazione provvisoria del camminamento non presenta le caratteristiche richieste in termini di sicurezza e confort. La situazione temporanea deve essere pertanto sostituita con la formazione di un marciapiede definitivo che soddisfi le esigenze di tutti gli utenti del traffico.

Gli interventi necessari alla realizzazione del camminamento definitivo lungo la tratta di strada in oggetto si possono così riassumere:

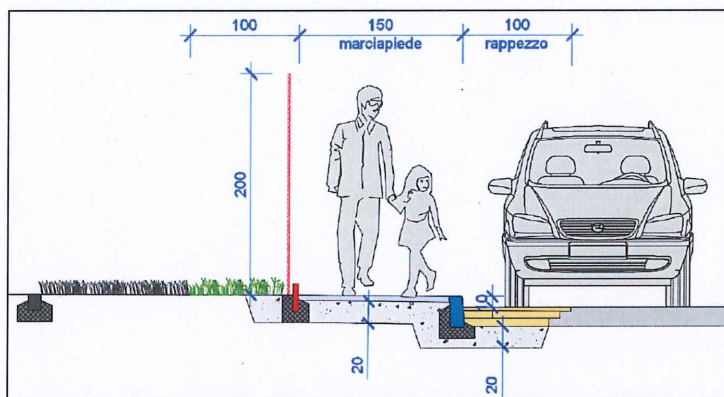
Formazione di un marciapiede con calibro di 1,50 m su una lunghezza di circa 270 m;

Il camminamento sarà delimitato da bordure in gneiss tipo RN con battuta di 10 cm verso la strada cantonale. L'intervento prevede il risanamento dello strato di fondazione con misto granulare 0-45 non gelivo, per uno spessore di circa 20 cm.

Lungo la strada cantonale si prevede la realizzazione di un rappezzo della larghezza pari a circa 1,0 m con il ripristino della pavimentazione composta da 3 strati di miscela bituminosa, spessore complessivo 17 cm, per un traffico T4 secondo la norma SN 640 430.

In corrispondenza dell'accesso FELA (sedime 668 RFD Cadenazzo) il marciapiede avrà un calibro pari a 2,00 m e sarà delimitato da una bordura larga RN 25/26 come da disposizioni cantonali.

L'intervento sarà accompagnato dal ripristino delle aree verdi sul sedime FELA per una larghezza di circa 1,0 m. Quale delimitazione del nuovo limite di confine è prevista la posa di un cordonetto in gneiss tipo SN. Lungo il limite Est della proprietà FELA è pure previsto il ripristino della recinzione metallica su una lunghezza di circa 60 m.



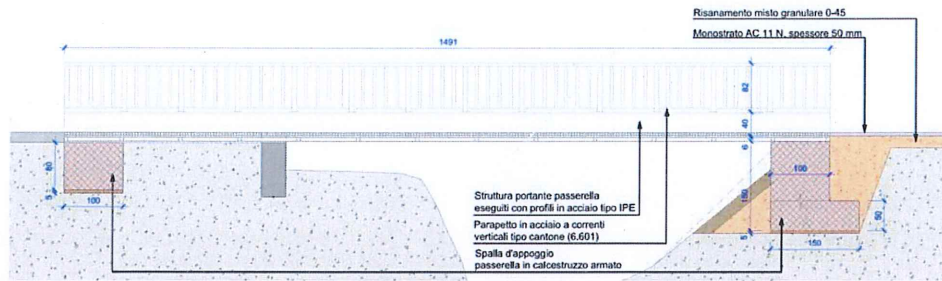
sezione tipo nuovo marciapiede

Posa di una passerella pedonale;

In corrispondenza del riale a confine tra i comuni di Cadenazzo e Gambarogno si prevede la sostituzione dell'attuale passerella provvisoria in legno con una passerella definitiva in acciaio che è stata recuperata dalla Divisione delle costruzioni e sarà riutilizzata al fine di permettere il transito sopra il riale.

La passerella in acciaio zincato prevista ha una lunghezza di 14,90 m e una larghezza utile pari a 1,25 m; la struttura portante è eseguita in profilati tipo IPE, il camminamento in grigliati è fissato alla parte inferiore della travatura principale, mentre i parapetti a correnti verticali (altezza 1,15 m) sono fissati alla parte superiore della travatura principale.





sezione passerella pedonale

La passerella sarà appoggiata su due nuovi basamenti in calcestruzzo armato eseguiti in opera direttamente sul posto.

La lunghezza della passerella in acciaio (14,90 m) è tale da permettere un allargamento (ca. 2,00 m) della sezione idraulica del riale come richiesto dall'Ufficio Corsi d'Acqua (UCA).

Per quanto attiene al dimensionamento della pavimentazione, e meglio alla tipologia ed allo spessore delle miscele bituminose, il progetto ha considerato la norma VSS 640 430 e le direttive tecniche pubblicate dal Dipartimento del Territorio, aggiornate al 13.04.2015 (piano tipo 5.301).

Sulla base di quanto sopra, e nell'intento di garantire un'evacuazione ottimale delle acque di superficie, si propone di optare per miscele a granulometria medio-grossa, così strutturate:

Marciapiede

monostrato AC 11 N spessore 50 mm

Marciapiede passante (in corrispondenza di accessi veicolari)

strato d'usura AC 11 N spessore 50 mm

strato portante AC T 16 N spessore 50 mm

Rappezzo sulla strada cantonale

strato d'usura AC 8 S spessore 30 mm

strato di collegamento AC B 22 S spessore 70 mm

strato portante AC T 22 S spessore 70 mm

Preventivo definitivo (+/- 10%) IVA 8% inclusa

L'ammontare dell'investimento del progetto è di fr. 230'000.00. Le spese verranno ripartite come segue:

Cantone: 230'000 x 50% = fr. 115'000.00

Comune di Gambarogno: fr. 230'000.00 x 25% = fr. 57'500.00

Comune di Cadenazzo: fr. 230'000.00 x 25% = fr. 57'500.00.

Opere da impresario costruttore	22'980.00
Opere di pavimentazione	99'849.00
Passerella pedonale	37'750.00
Recinzione metallica	4'800.00
Indennizzo piante (opere da giardiniere)	6'000.00
Totale delle opere	171'379.00
Opere impreviste (5%)	8'568.95
Costi notarili e geometra	10'000.00
Onorari di progettazione e direzione lavori	18'520.00
Totale parziale	208'467.95
IVA 8%	16'677.44
Indennizzo ai privati (recinzione, irrigazione,...)	4'600.00
Arrotondamento	254.61
Totale valutazione IVA inclusa	230'000.00

Inoltre vi è la parte dell'illuminazione pubblica che ammonta a fr. 19'309.45 (IVA inclusa), oltre alla cessione del tubo portacavi di proprietà delle AMB, per il quale il Comune dovrà versare un importo fr. 3'437.50.

Gli interventi di sistemazione sono completati dalla posa di 5 nuovi candelabri dell'illuminazione pubblica che saranno posizionati a Nord del nuovo marciapiede sul mapp. 668 RFD di Cadenazzo (sedime FELA).

I nuovi punti luce avranno un'altezza di 8,50 m, saranno dotati di un braccio di 1,50 m al quale saranno fissate le nuove armature dotate di tecnologia a LED (CREE, LEDWAI ROAD 60 LED).

La legge sulle strade e più precisamente l'art. 28 sancisce:

"Impianti di illuminazione

1. *All'interno delle zone edificabili l'illuminazione delle strade è di regola compito dei Comuni.*
2. *Il Cantone esegue gli impianti nell'interesse della sicurezza della circolazione al di fuori delle zone edificabili; casi particolari possono essere regolati mediante apposite convenzioni."*

Per quanto concerne la posa dei candelabri su proprietà FELA si è giunti ad un accordo per la concessione del diritto di superficie per un importo forfettario di fr. 1'000.00.

Restano a carico del comune le spese notarili che si stimano a fr. 5'000.00.

Durata e gestione del cantiere

L'esecuzione dei lavori è programmata per primavera/estate 2017. Il cantiere verrà gestito completamente da parte dei servizi cantonali competenti.

Per quanto concerne l'illuminazione pubblica, l'AMB gestirà il cantiere per quanto di loro competenza.

Piano finanziario

Nel Piano finanziario non erano contemplati i seguenti interventi, comunque necessari, il cui costo non ha impatto fondamentale sulle finanze del comune.

L'Esecutivo comunale, tenuto conto delle considerazioni espresse sopra, vi invita a voler risolvere:

1. Al Municipio è concesso un credito complessivo di fr. 57'500.00 quale contributo per la realizzazione del percorso pedonale;
2. Al Municipio è concesso un credito complessivo di fr. 30'000.00 per la realizzazione della nuova illuminazione pubblica;
3. Ai sensi dell'art. 13 cpv. 3 LOC, è fissato il termine di due anni entro il quale il credito, se non utilizzato, decade.

PER IL MUNICIPIO
IL SINDACO
IL SEGRETARIO



Marco Bertoli
Moreno Mocettini

Allegati:
Piani

Preavviso commissionale

L'esame del presente messaggio compete alla Commissione della gestione e alla Commissione edilizia ed opere pubbliche.

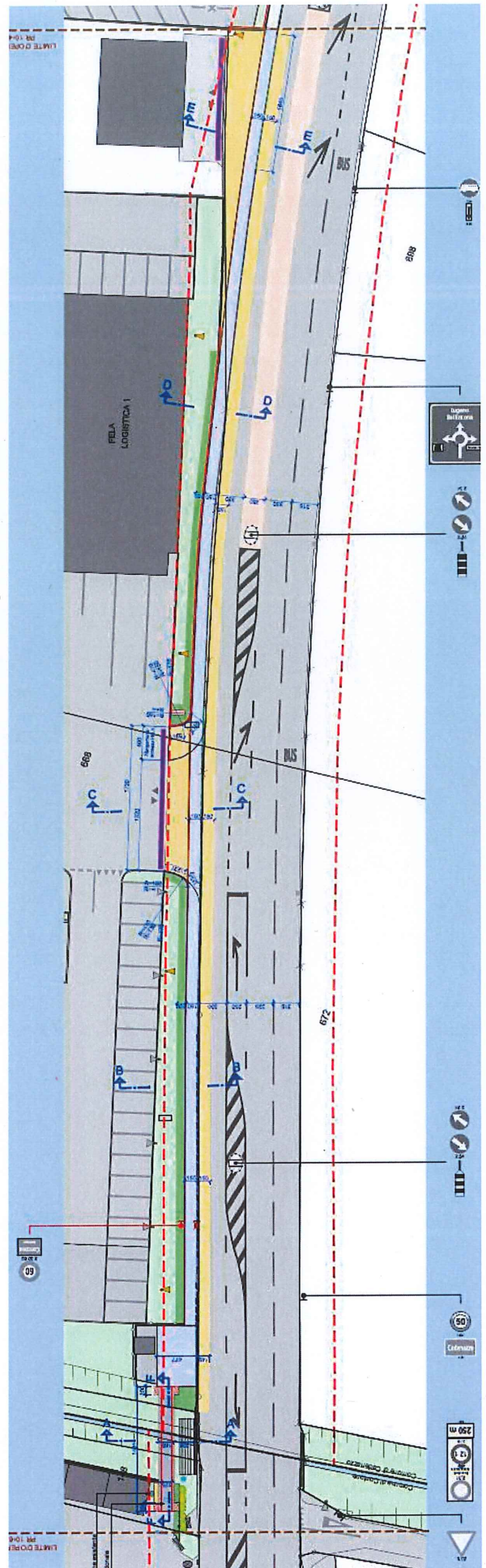
Municipale responsabile: Renaud Gilles

LEGENDA

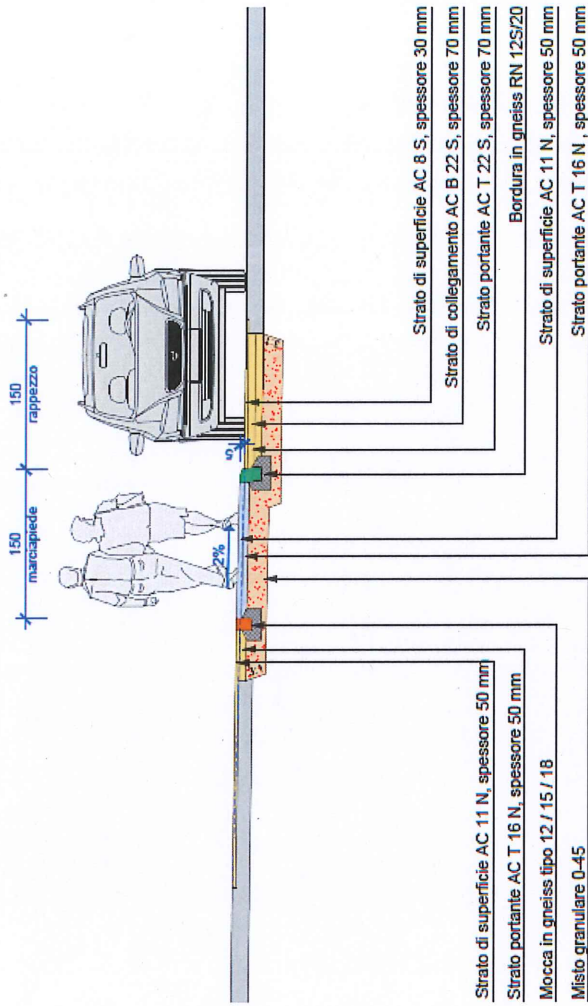
ESISTENTE DA ELIMINARE

NUOVO

- | | | |
|--|--|--|
| | | Campo stradale pavimentazione in asfalto |
| | | Marcia piede - Camminamento pedonale |
| | | Edifici privati |
| | | Superfici verdi |
| | | Ripristino situazione a verde |
| | | Corsi d'acqua |
| | | Muro |
| | | Bordura in gneiss RN 12/25 |
| | | Bordura in gneiss RN 12 R |
| | | Bordura in gneiss RN 12S/20 |
| | | Mocca di gneiss 12/15/18 |
| | | Cordonetto in gneiss SN 8/25 |
| | | Accessi veicolari privati |
| | | Caditoia |
| | | Segnaletica orizzontale di colore bianco |
| | | Segnaletica orizzontale di colore giallo |
| | | Rosa porfido (NCS no. S 4020-Y70R) |
| | | Isola spartitraffico prefabbricata |
| | | Recinzione metallica |
| | | Pannello pubblicitario da riposizionare |
| | | Linee di arretramento |
| | | Limite non mantenuto |
| | | Supporto segnaletica verticale |
| | | Illuminazione pubblica |



SEZIONE C-C



SEZIONE F-F

